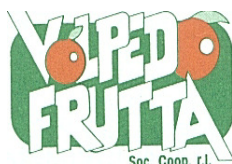




Coldiretti Alessandria



Confagricoltura
Alessandria

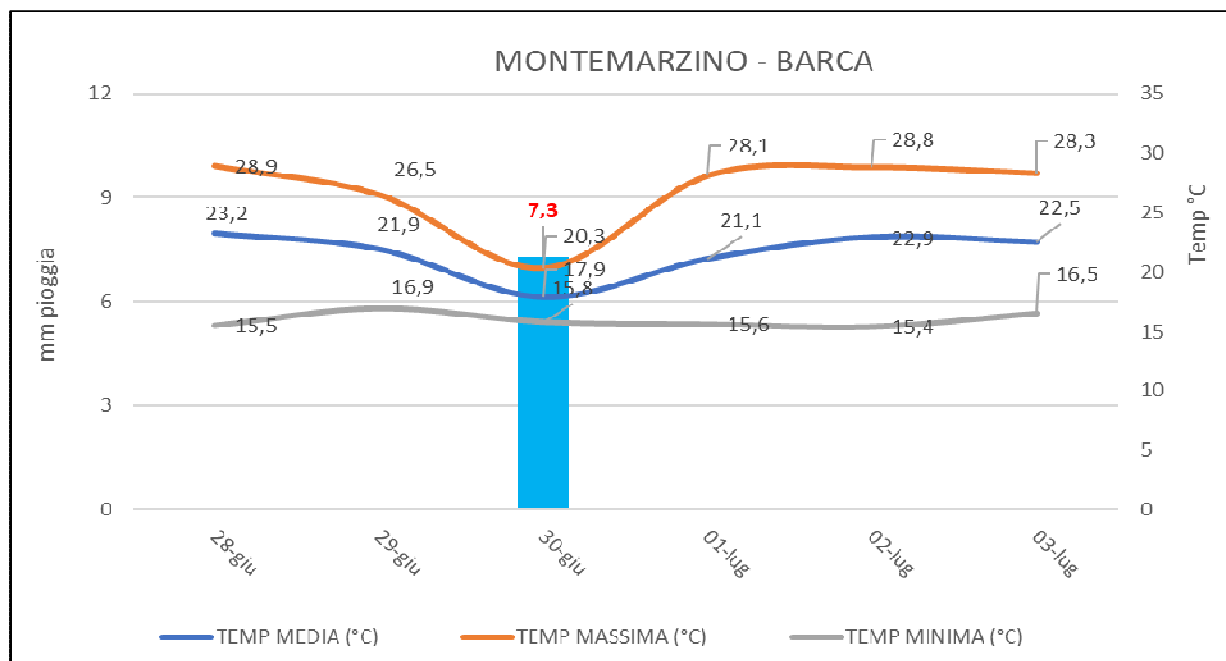
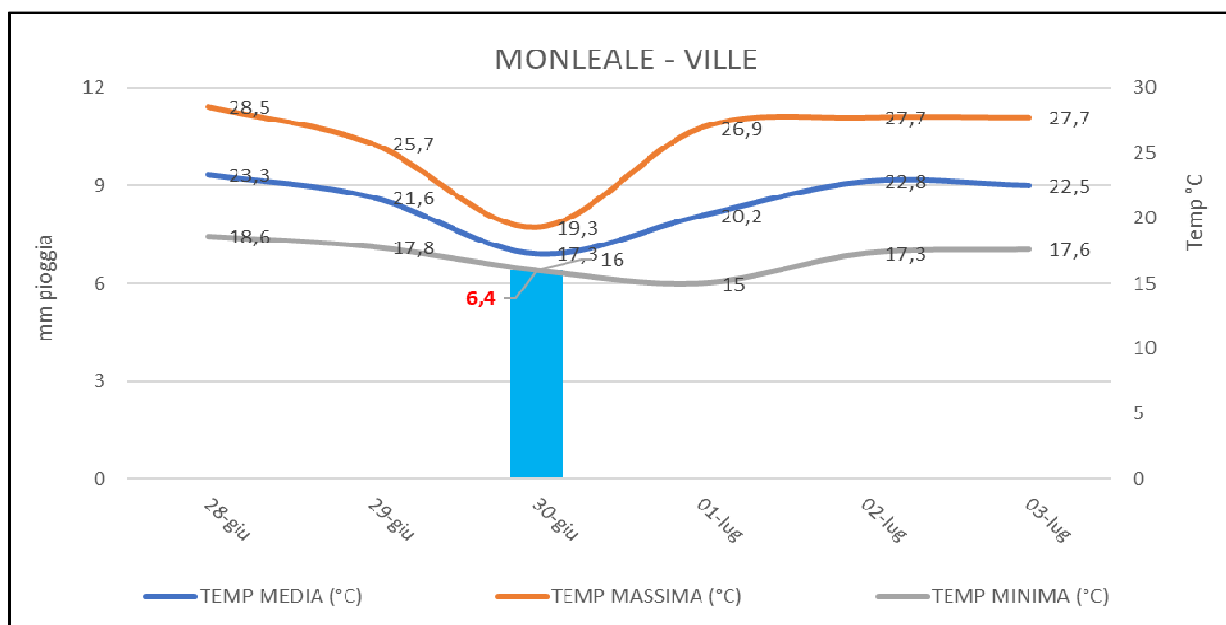


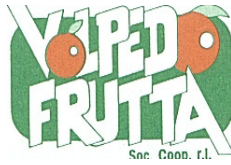
CIA Alessandria

COORDINAMENTO TECNICO VOLPEDO FRUTTA

BOLLETTINO N° 12
04/07/2023

ANDAMENTO METEOROLOGICO





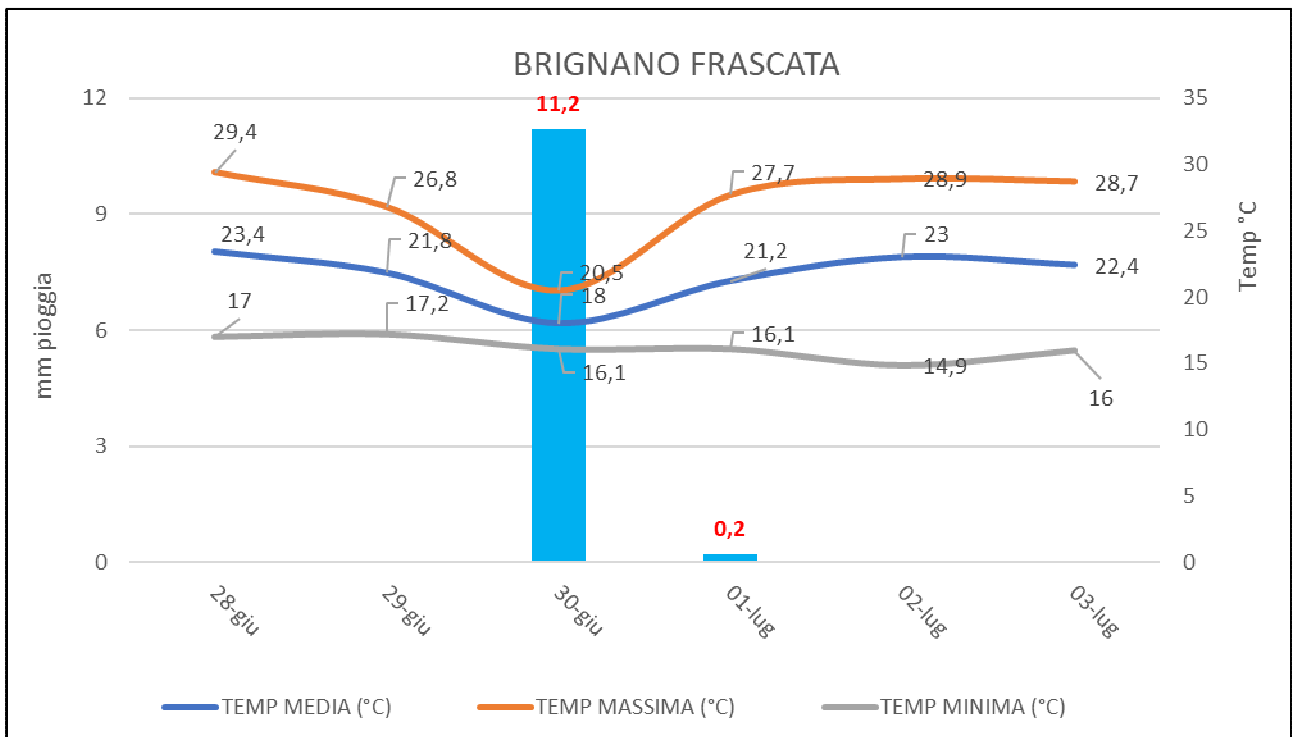
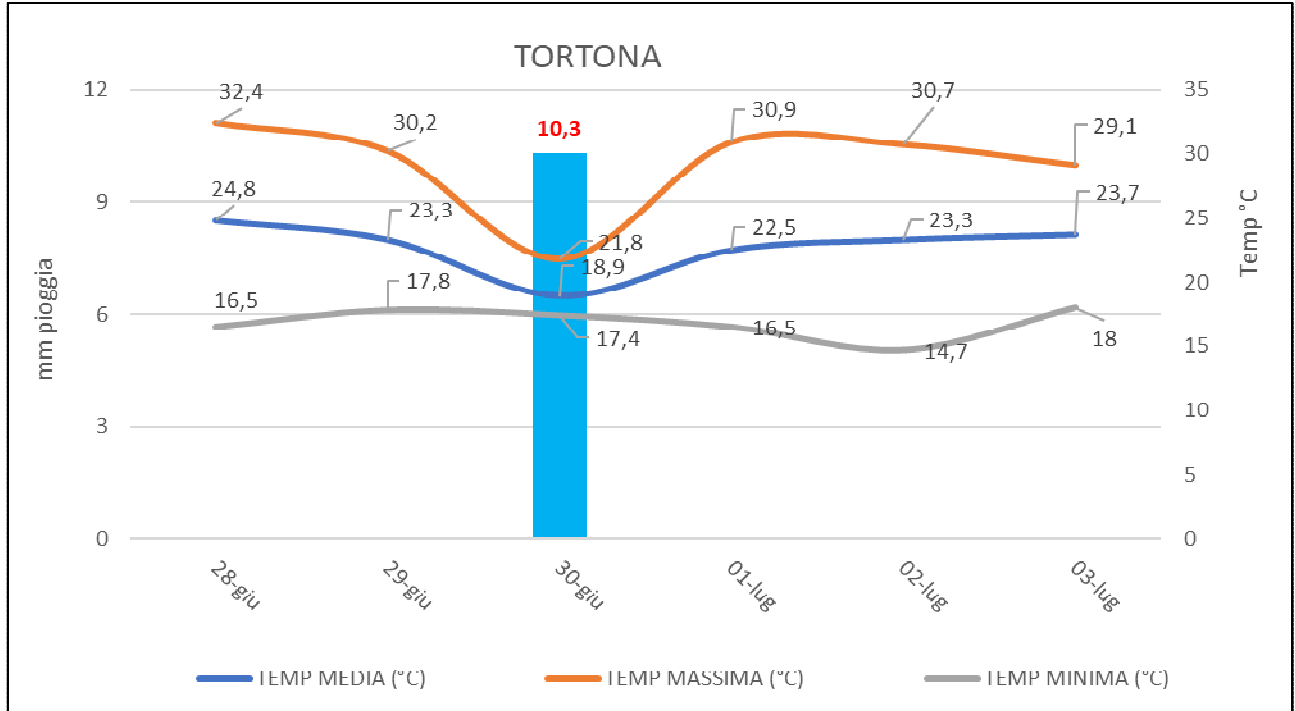
Confagricoltura
Alessandria



Coldiretti Alessandria

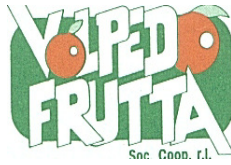


CIA Alessandria





Coldiretti Alessandria



Confagricoltura
Alessandria



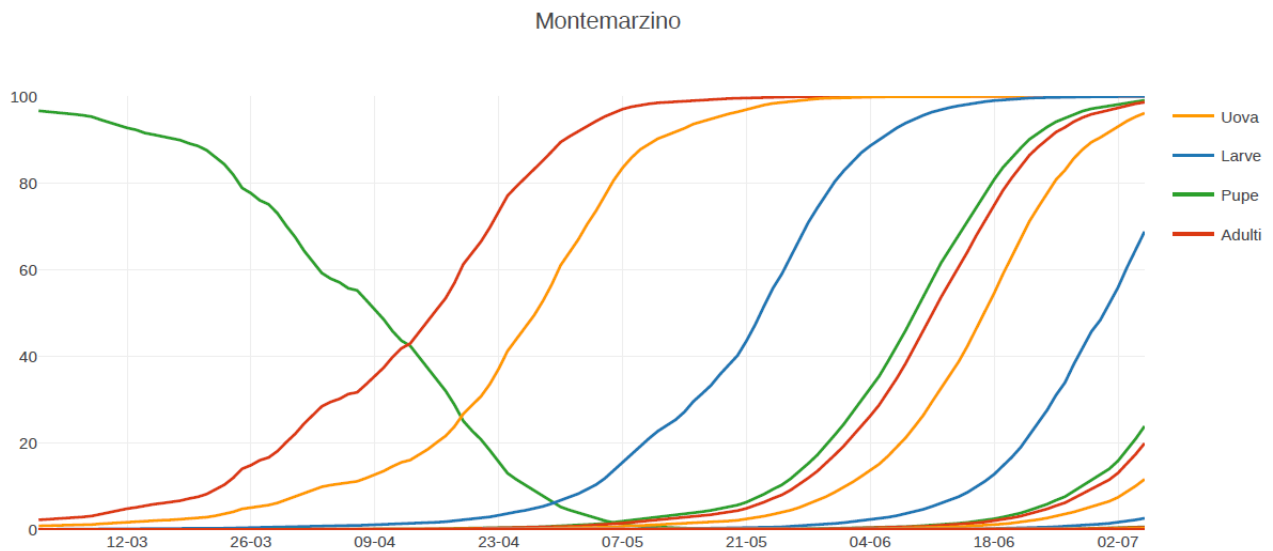
CIA Alessandria

PESCO (INGROSSAMENTO FRUTTI/MATURAZIONE)

CYDIA MOLESTA

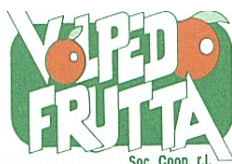
PROSEGUE LA NASCITA LARVALE: SE NON È GIÀ STATO FATTO, EFFETTUARE UN INTERVENTO LARVICIDA CON PRODOTTI A BASE DI:

EMAMECTINA BENZOATO (AFFIRM) (2 INT./ANNO) T.C. 14 GG
SPINETORAM (DELEGATE WDG) (MASSIMO UN INT./ANNO) T.C 7 GG
ETOFENPROX (TREBON-SWORD UP)(MASSIMO 2 INT./ANNO) T.C 7 GG
SPINOSAD (LASER) (MASSIMO 3 INTERVENTI CON SPINOSINE)T.C. 7GG.
BACILLUS THURINGENSIS (VARI)





Coldiretti Alessandria



Confagricoltura
Alessandria



CIA Alessandria

PESCO-ALBICOCCO (MATURAZIONE)

MONILIA

PER LE VARIETÀ PROSSIME ALLA RACCOLTA, SI CONSIGLIA DI INTERVENIRE CON PRODOTTI A BASE DI:

**TEBUCONAZOLO (FOLICUR) T.C. 7 GG. (MASSIMO 2 INT./ANNO)
(CON IBE MASSIMO 3 INT./ANNO)**

FENEXAMIDE (TELDOR) T.C. 3 GG. (MASSIMO 2 INTERVENTI/ANNO)

**TRYFLOXISTROBIN+TEBUCONAZOLO T.C. 7 GG. (FLINT MAX)
(MASSIMO 2 INTERVENTI/ANNO)**

**MEFENTRIFLUCONAZOLO (REVYSION) T.C. 3 GG. (MASSIMO 2
INTERVENTI/ANNO)**

PENTHIOPYRAD (FONTELIS) T.C. 3 GG.

(MASSIMO 1 TRATT/INDIPENDENTEMENTE DALL'AVVERSITA')

PRESTARE ATTENZIONE AI TEMPI DI CARENZA

SUSINO

(ACCRESIMENTO FRUTTI)

CYDIA FUNEBRANA

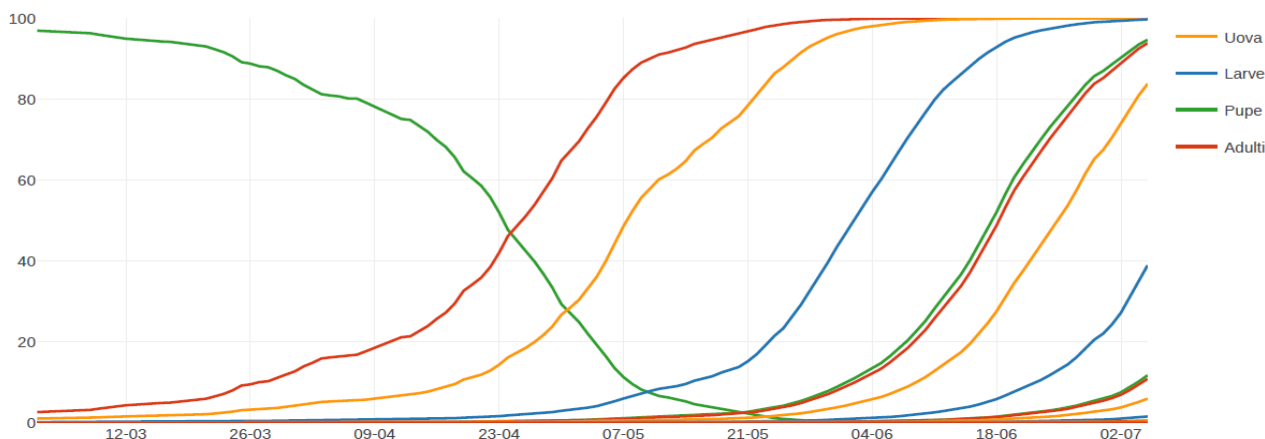
PROSEGUE LA LA NASCITA DELLE LARVE (40%). SE NON SI È ANCORA INTERVENUTI SI PUÒ INTERVENIRE CON PRODOTTI AD AZIONE **LARVICIDA** A BASE DI:

EMAMECTINA BENZOATO (AFFIRM) (2 INTERV./ANNO) T.C. 7 GG.

SPINETORAM (DELEGATE WG) (UN INT./ANNO) T.C. 7 GG.

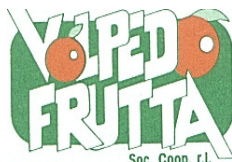
ACETAMIPRID (KESTREL) (DUE INT./ANNO) T.C. 15 GG.

Montemarzino





Coldiretti Alessandria



 Confagricoltura
Alessandria



CIA Alessandria

MELO (INGROSSAMENTO FRUTTI)

TICCHIOLATURA

PROSEGUIRE LA DIFESA SOLO NEI MELETI DOVE SONO PRESENTI I SINTOMI: IN PREVISIONE DI EVENTI PIOVOSI INTERVENIRE PREVENTIVAMENTE CON PRODOTTI DI COPERTURA A BASE DI

BICARBONATO DI POTASSIO/POLISOLFURO DI CALCIO

CAPTANO (MERPAN 80 WDG ETC..)

FLUAZINAM (NANDO MAXI, ETC..)EFFICACE ANCHE CONTRO ALTERNARIA

DITHIANON (DELAN 70WG, ETC.)

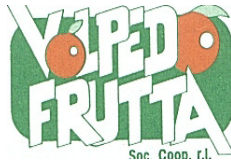
FRA CAPTANO E DITHIANON AL MASSIMO 14 INTERVENTI INDIPENDENTEMENTE DALL'AVVERSITÀ.

FLUOPYRAN+TEBUCONAZOLO (LUNA EXPERIENCE) (MASSIMO 2 TRATT/INDIPENDENTEMENTE DALL'AVVERSITA')(ATTIVO ANCHE PER OIDIO)

PENTHIOPYRAD (FONTELIS) (MASSIMO 2 TRATT/INDIPENDENTEMENTE DALL'AVVERSITA')



Coldiretti Alessandria



Confagricoltura
Alessandria



CIA Alessandria

MELO (INGROSSAMENTO FRUTTI)

CARPOCAPSA

PROSEGUE LA FASE LARVALE (CIRCA 50%) : SE NON SONO ANCORA STATI EFFETTUATI INTERVENTI, SI CONSIGLIA DI INTERVENIRE CON PRODOTTI AD AZIONE LARVICIDA A BASE DI:

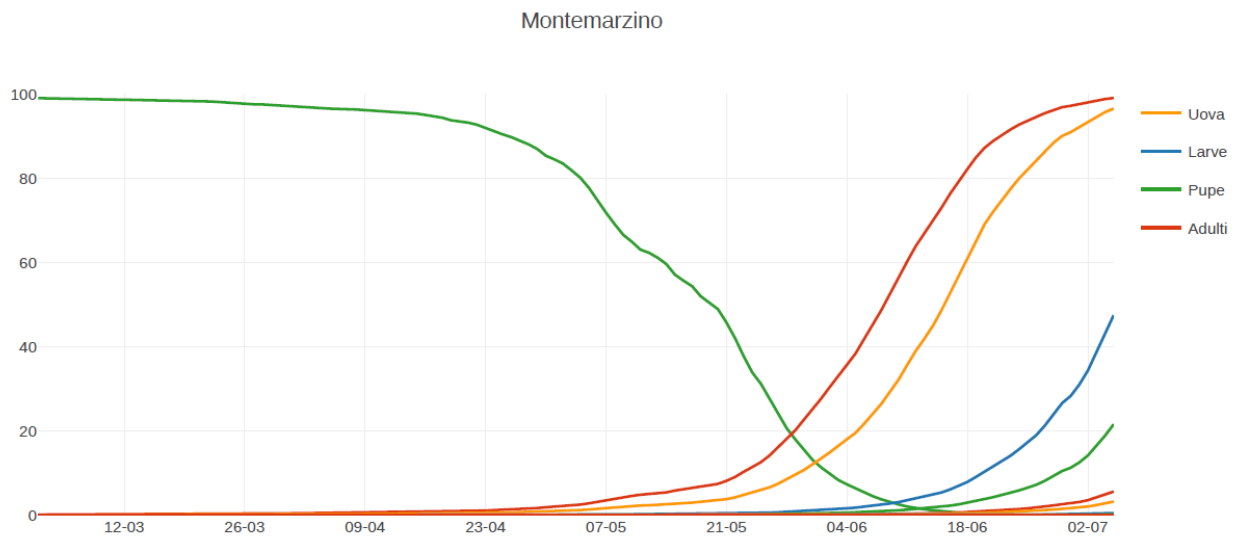
EMAMECTINA BENZOATO (AFFIRM) (2 INT./ANNO) 7 GG

OPPURE

SPINETORAM (DELEGATE WDG) (MASSIMO 1 INT./ANNO) T.C. 7GG

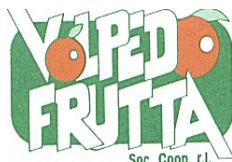
OPPURE

ACETAMIPRID (EPIK) (DUE INT./ANNO) T.C. 14 GG.





Coldiretti Alessandria



Confagricoltura
Alessandria



CIA Alessandria

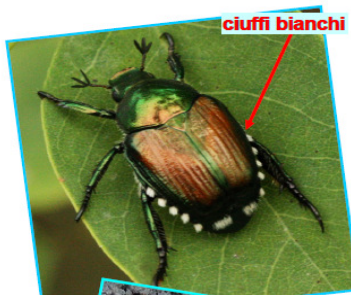
POPILLIA JAPONICA

SI SEGNALE SUL TERRITORIO L'AUMENTO DELLA DIFFUSIONE DEL COLEOTTERO E SI RACCOMANDA LA SEGNALAZIONE AI TECNICI DI ZONA. PER ULTERIORI INFORMAZIONI CONSULTARE LE LINEE TECNICHE REGIONALI

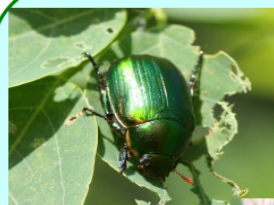
COME RICONOSCERLO

Gli adulti di *Popillia japonica* hanno corpo tendenzialmente ovale, lungo 8 - 12 mm e largo 5 - 7 mm. Il colore di fondo è verde brillante mentre le elitre (ali anteriori) sono bronzee. I ciuffi di peli bianchi ai lati e all'estremità dell'addome permettono di distinguere questo coleottero scarabeide da altre specie simili.

Le larve, lunghe circa 30 mm a maturità, presentano una colorazione biancastra e capo bruno chiaro. Vivono nel terreno a pochi centimetri di profondità nutrendosi a spese delle radici soprattutto in prati umidi.



DA NON CONFONDERE CON



Anomala vitis

Mimela junii



Cetonia aurata

Anisoplia sp.



I DANNI PROVOCATI

Gli adulti di *P. japonica* attaccano un gran numero di specie vegetali, tra cui alberi da frutto, vite, nocciolo, piccoli frutti, mais, soia, piante ortive e ornamentali (es. rosa, glicine), essenze forestali e specie selvatiche (es. tiglio, betulla, robinia, rovo, ortica). A causa del loro comportamento gregario possono essere presenti in gran numero su una o più piante vicine, provocando estese erosioni a carico di foglie, fiori e frutti in maturazione. Le larve, nutrendosi preferibilmente di radici di graminacee, risultano nocive per prati e tappeti erbosi (es. campi da golf e da calcio, giardini) provocandone l'ingiallimento e il disseccamento. Ulteriori danni sono causati da talpe, cinghiali e uccelli che scavano alla ricerca delle larve.



N.B. LE INFORMAZIONI CONTENUTE NEL PRESENTE BOLLETTINO SI INTENDONO FORNITE A TITOLO INDICATIVO. NELL'APPLICAZIONE DEL PRODOTTO SEGUIRE ATTENTAMENTE LE MODALITÀ E LE AVVERTENZE RIPORTATE IN ETICHETTA.

In considerazione dell'applicazione del nuovo sistema di classificazione dei prodotti fitosanitari, viene sospeso per due anni il vincolo che prevede che quando della s.a. esistano diversi formulati commerciali occorre dare preferenza a quello con la migliore classificazione tossicologica.